

BAB II

GAMBARAN UMUM OBJEK PENELITIAN

1.1 Gambaran Geografis dan Administrasi Wilayah Kabupaten Kerinci

Secara geografis Kabupaten Kerinci terletak antara 1040'-2026' Lintang Selatan dan 101008'-101050' Bujur Timur. Kabupaten Kerinci merupakan salah satu wilayah ujung Barat Propinsi Jambi yang berbatasan langsung dengan Propinsi Sumatera Barat dan Propinsi Bengkulu. Oleh karena itu Kabupaten Kerinci menjadi wilayah strategis yang dilalui jalan utama Jambi-Sumatera Barat-Bengkulu.

Secara umum wilayah Kabupaten Kerinci memiliki batas administrasi sebagai berikut :

- a. Sebelah Utara : Kabupaten Solok Selatan Propinsi Sumatera Barat;
- b. Sebelah Selatan : Kabupaten Merangin Propinsi Jambi dan Kabupaten Muko-Muko Propinsi Bengkulu;
- c. Sebelah Barat : Kota Sungai Penuh, Propinsi Jambi dan Kabupaten Pesisir Selatan Propinsi Sumatera Barat;
- d. Sebelah Timur : Kabupaten Bungo dan Kabupaten Merangin Propinsi Jambi.

Kabupaten Kerinci memiliki luas wilayah 332.814 Ha, Kabupaten Kerinci terdiri dari 16 Kecamatan dengan jumlah desa sebanyak 285 desa dan 2 kelurahan dengan 12 wilayah Kecamatan. Kecamatan yang memiliki luas terbesar di Kabupaten Kerinci adalah Batang Merangin (14,30%), Kecamatan

Keliling Danau (11,00%), Gunung Raya (10,40%) dan diikuti Kabupaten lainnya.

Secara umum keadaan geologi wilayah Kabupaten Kerinci terletak pada penyebaran beberapa formasi batuan geologi, yaitu formasi asal, formasi pemeta, formasi bandan, formasi kumun, formasi pengasih, ganodiorit langkup, batuan gunung api rio-andesit, batuan gunung kuarter, batuan gunung api andesit-basal, batuan gunung api berksi, batuan gunung api Tuf, endapan alluvium.

Secara lokal pada skala 1 : 100.000, menurut hasil studi pusat geologi yang berkerjasama dengan Bappeda Kabupaten Kerinci tahun 2003, sesuai dengan struktur geologinya di Kabupaten Kerinci terdapat sesar berarah ke barat laut-tenggara, yaitu sesar Siulak. Sesar ini terdiri atas dua sesar yang sejajar dan membatasi Danau Kerinci. Panjang sesar kurang lebih 37 km dan lebarnya 17 km. Sesar ini mulai aktif sejak Miosen Tengah, hal ini berhubungan dengan pembentukan formasi Kumun dan diaktifkan lagi pada Pлио-Plitosen. Sesar ini merupakan sesar geser manganan dengan kemiringan hampir tegak.

Angka pertumbuhan ekonomi dan peningkatan pendapatan perkapita merupakan indikator ekonomi makro yang memperlihatkan tingkat kesejahteraan masyarakat, kedua angka tersebut berasal dari perkembangan PDRB khususnya PDRB Kabupaten Kerinci.

PDRB Kabupaten Kerinci selama lima tahun terakhir menunjukkan trend peningkatan pendapatan masyarakat dan terjadinya pergeseran struktur

ekonomi dari sektor primer ke sektor sekunder bahkan tersier. Hasil evaluasi kinerja perekonomian biasanya didukung oleh peran usaha mikro, industri kecil dan koperasi, usaha ini merupakan penggerak perekonomian yang mampu menopang kehidupan masyarakat dalam menghadapi krisis yang pernah terjadi.

Produk Domestik Regional Bruto (PDRB) merupakan salah satu indikator yang dapat digunakan untuk mengukur kemakmuran suatu wilayah. Perhitungan PDRB setiap tahun selalu mengalami perbaikan. Jika dilihat dari harga konstan PDRB Kabupaten Kerinci pada tahun 2012 mencapai Rp. 1,249 Triliun. Pertumbuhan ekonomi Kabupaten Kerinci pada tahun 2012 sebesar 8,33 persen.

Pendapatan perkapita masyarakat Kabupaten Kerinci pun meningkat dari tahun ke tahun. Pada tahun 2008 pendapatan perkapita masyarakat sebesar Rp. 10.449.179 per tahun dan kini meningkat mencapai Rp. 16.668.583 pada tahun 2012. Peningkatan pendapatan perkapita masyarakat Kabupaten Kerinci dapat memberi indikasi peningkatan kesejahteraan masyarakat.

1.2 Profil Desa Pasar Tamiai, Kabupaten Kerinci

Pasar Tamiai yaitu Desa di Wilayah Kecamatan Batang Merangin, Kabupaten kerinci, Provinsi Jambi.

Secara geografis desa Pasar Tamiai terletak di bagian barat kabupaten Kerinci dengan luas wilayah ± 52777 Ha KM^2 dengan batas wilayah sebagai berikut:

Sebelah Timur berbatasan dengan Desa Pematung Lingkung

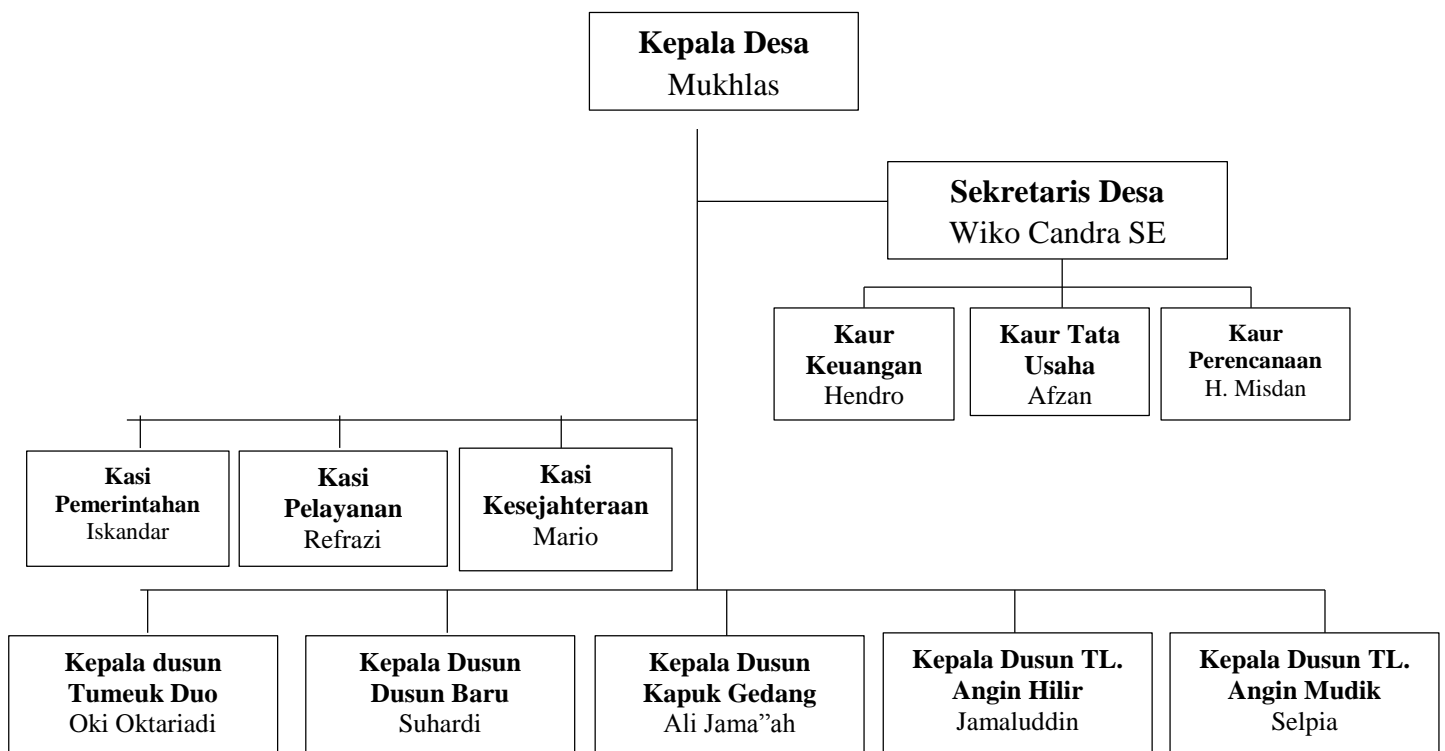
Sebelah Utara berbatasan dengan Desa Tamiai

Sebelah Selatan berbatasan dengan Desa Lubuk Paku

Sebelah Barat berbatasan dengan Desa Seberang Merangin

Berikut dilampirkan Struktur Pemerintah Desa Pasar Tamiai pada

Bagan 2.2 berikut:



Bagan 2.1
Struktur Organisasi Pemerintah Desa Pasar Tamiai